

(in)formatieblad - eenvoudig verteld

Nieuwe wetten voor zorg en ondersteuning bij wonen en werken

november 2014



Inhoud

Inleiding	3
1 De wet langdurige zorg	4
Hoe werkt de Wlz?	5
Wat zijn voordelen van de nieuwe manier van zorg toewijzen?	9
De overgang van AWBZ naar Wlz	11
2 De Wet maatschappelijke ondersteuning	13
Hoe werkt de Wmo?	14
De overgang van AWBZ naar nieuwe Wmo	18
Meepraten over de Wmo	19
Wat is er anders met de nieuwe Wmo?	18
3 De Participatiewet	23
Hoe het nu is	24
Wat gaat er veranderen?	25
Meepraten over arbeidsparticipatie in de gemeente	27
4 De Jeugdwet	32
Cliëntondersteuning	37

Inleiding

Dit informatieblad gaat over vier nieuwe wetten.

Wetten waar mensen met een (verstandelijke) beperking mee te maken kunnen hebben.

Omdat zij zorg en ondersteuning nodig hebben bij wonen, leven en werken.

1. De Wet langdurige zorg (Wlz) (groene hoofdstuk)
2. De nieuwe Wet maatschappelijke ondersteuning (Wmo) (blauwe hoofdstuk)
3. De Participatiewet (gele hoofdstuk)
4. De Jeugdwet (oranje hoofdstuk)

Deze nieuwe wetten gaan op 1 januari 2015 in werking.

Dat betekent dat er wat verandert voor mensen met een beperking.

In dit informatieblad geven we uitleg over de nieuwe wetten.

Ook vertellen we wat er voor jou verandert.

En hoe je mee kunt praten over wat die veranderingen voor jou betekenen.

Tot slot vind je informatie over cliëntenondersteuning.

Dit informatieblad is speciaal geschreven voor mensen met een (licht) verstandelijke beperking.

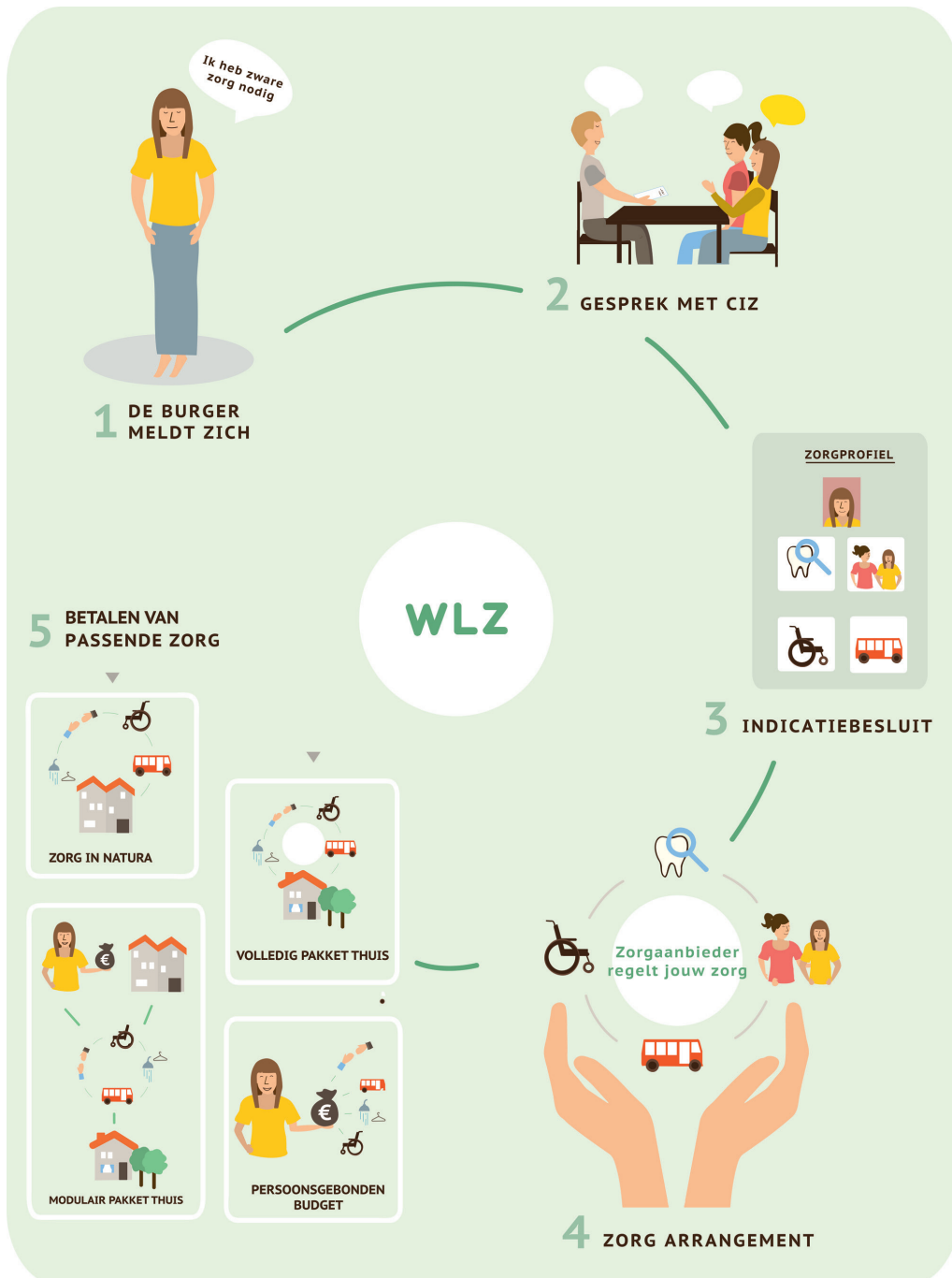
Vind je het lastig om de informatie te lezen? Misschien kun je een begeleider of familielid vragen of hij mee wil lezen.

Overal waar 'hij' staat in dit informatieblad, kun je ook 'zij' lezen.



1

De wet langdurige zorg



Woon je in een instelling en heb je 24 uur per dag zorg en ondersteuning nodig? Of woon je in een kleine woning, bijvoorbeeld in een Thomashuis? En heb je 24 uur per dag zorg en ondersteuning nodig? Of woon je nog bij je ouders thuis en heb je 24 uur per dag zorg en ondersteuning nodig? Dan heb je vanaf 1 januari 2015 te maken met een nieuwe wet: de Wet langdurige zorg (Wlz).

Sommige mensen met een beperking hebben 24 uur per dag zorg en ondersteuning nodig.

Zij hebben altijd iemand dichtbij nodig die die zorg kan geven.

Nu wordt deze zorg en ondersteuning betaald uit de Algemene Wet Bijzondere Ziektekosten (AWBZ). Vanaf 2015 vallen deze mensen onder de Wlz. De AWBZ verdwijnt dan.

Mensen die niet 24 uur per dag zorg en ondersteuning nodig hebben, krijgen vanaf 2015 met de gemeente te maken.

Hoe werkt de Wlz?

Voor wie is de Wlz?

Nu maken heel veel mensen gebruik van de AWBZ.

Daardoor wordt de zorg te duur.

De Wlz betaalt alleen de zorg voor mensen die altijd veel zorg en begeleiding nodig hebben.

Dit zijn vaak mensen die in een instelling wonen.

Maar het kunnen ook mensen zijn die bij ouders wonen. Mensen die zelfstandig wonen met begeleiding. Of mensen die met meerdere mensen in een woonvorm wonen.

Het is wel een plek waar altijd begeleiding is.

De Wlz wordt geregeld door de landelijke overheid.



24 uur zorg nodig?

ABWZ



WLZ

Het voorbeeld van Anneke

Anneke is 30 jaar. Zij heeft een verstandelijke beperking. Zij woont in een woonvorm met negen andere mensen met een verstandelijke beperking.

Overdag gaat Anneke naar een dagcentrum. Twee dagen in de week werkt zij in een lunchroom. Zij helpt dan in de keuken. Dat vindt ze heel leuk werk. De andere dagen helpt zij in de keuken van het dagcentrum, gaat ze sporten en doet ze mee aan de theatergroep van het dagcentrum.

Anneke heeft hulp nodig bij het opstaan, wassen en aankleden. Ook tijdens het ontbijt is er toezicht. Zij snijdt niet zelf haar brood maar kan wel aangeven wat zij op brood wil hebben.

De begeleiding is aanwezig als zij na haar ontbijt de tanden poets.

Anneke gaat met het busje naar de dagbesteding.

Als zij 's middags weer thuis komt, is er natuurlijk weer begeleiding in het huis.

Samen met de andere bewoners drinken zij een kopje thee en bespreken de dag.

Anneke helpt ook thuis graag mee in de keuken.

Ze helpt met het snijden van de groente. De leiding geeft aanwijzingen.

De bewoners dekken om de beurt tafel volgens een lijst.

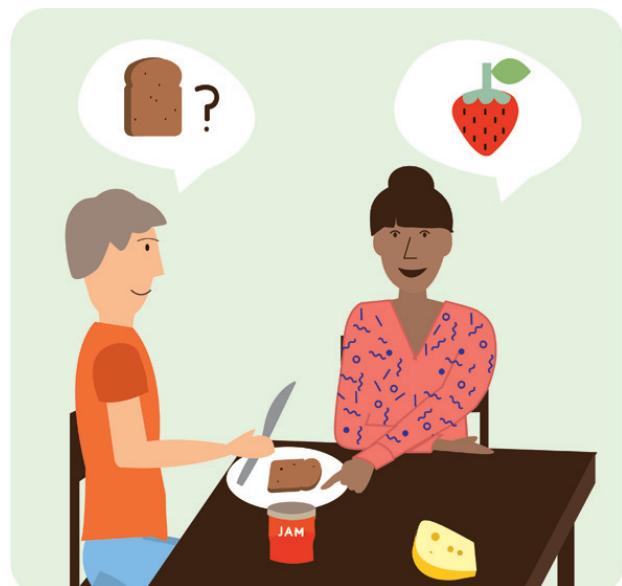
De leiding eet mee aan tafel en zorgt ervoor dat alles rustig verloopt. Dat de bewoners niet te veel eten opscheppen of ruzie met elkaar maken.

Ook deelt de begeleiding de medicijnen uit.

Na het eten wordt er af gewassen.

Om de beurt helpen bewoners met het afruimen van de tafel, inruimen van de afwasmachine en koffie zetten.

Sommige bewoners gaan 's avonds naar een club of sport.



Ze worden opgehaald met de regiotaxi en een vrijwilliger gaat mee als begeleider.

Anneke gaat een keer in de week zwemmen en een keer in de week naar een gespreksgroep.

De andere avonden is zij op haar kamer of kijkt tv met de anderen.

Om 22.00 uur is het tijd om naar bed te gaan.

De begeleider helpt Anneke met uitkleden en tanden poetsen.

Ook leggen zij samen de schone kleren klaar voor de volgende dag.

Soms leest de begeleider nog een stukje voor.

Anneke kan zelf niet lezen of schrijven. Ze vindt het fijn als iemand haar voorleest als ze in bed ligt.

De begeleider slaapt ook in de woning. Als er 's nachts iets is, kan Anneke de begeleider roepen.

In andere woonvormen hebben de bewoners een bel waar ze op kunnen drukken of een telefoon om een begeleider te roepen. De begeleider is altijd in de buurt.

Anneke gaat eens per twee weken een weekend naar huis.

Haar vader haalt haar vrijdagavond op en brengt haar zondagavond weer terug naar de woonvorm. Tijdens de kerstdagen gaat ze ook naar haar ouders.

Bij haar ouders heeft zij nog een eigen kamer met haar eigen spullen. Dat vindt ze fijn.

Maar ze vindt het ook leuk om weer terug naar de woonvorm te gaan.

Welke zorg kun je krijgen uit de Wlz?

De Wlz regelt:

- alle begeleiding en zorg die iemand nodig heeft
- behandeling, bijvoorbeeld de huisarts, tandarts, fysiotherapeut of psycholoog
- het vervoer naar en van de dagbesteding en ook de dagbesteding zelf
- hulpmiddelen die nodig zijn zoals een rolstoel, medicijnen en het schoonhouden van de woning
- het verblijf, de woonvorm en de voeding.



Hoe kun je krijgen wat je nodig hebt?

Het Centrum Indicatiestelling Zorg (CIZ) is een organisatie die vast stelt of jij zorg kunt krijgen uit de Wlz.

Heb je altijd veel zorg nodig? Dan maak je een afspraak met het CIZ.

Samen met een familielid of begeleider heb je een gesprek met iemand van het CIZ.

Jullie bespreken dan wat je nodig hebt aan zorg en ondersteuning.



Zorgprofiel

In een zorgprofiel staat welke zorg én hoeveel zorg iemand nodig heeft.

In een zorgprofiel staat omschreven hoe die zorg er uit ziet. Na het gesprek kijkt het CIZ in welk 'zorgprofiel' jouw zorgvraag past.

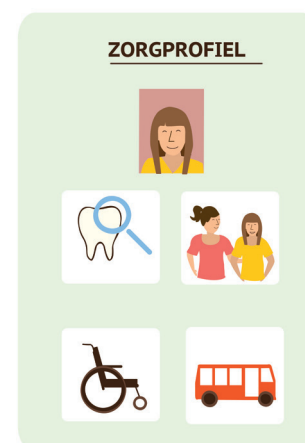
Je krijgt dan een 'indicatie'. Dat is een bewijs dat je recht hebt op zorg uit de Wlz.

Er zijn verschillende zorgprofielen.

Met een zorgprofiel kun je zorg op maat krijgen.



GESPREK MET CIZ



Zorgplan

In het zorgplan staat beschreven welke zorg en ondersteuning je wenst en nodig hebt.

Je hebt als het goed is al een zorgplan.

Als je nog geen zorgplan hebt, maak je die samen met de zorgaanbieder en je familie.

Dit zorgplan bespreek je één keer per jaar.

Om te kijken of je nog steeds de zorg krijgt die je nodig hebt.

In de Wlz zijn een zorgplan en een zorgplanbespreking verplicht.

Je moet dan ook bespreken wat je familie voor je doet.

En wat de familie zelf aan ondersteuning nodig heeft.

De familie is niet verplicht om jou zorg te geven.

Maar het mag natuurlijk wel.



Zorgarrangement

Samen met de zorgaanbieder maak je een zorgarrangement. Hierin staat hoe de zorgaanbieder de zorg voor jou gaat regelen.



ZORG ARRANGEMENT

In het zorgarrangement staat bijvoorbeeld hoe je verblijf in de instelling is geregeld. En hoe de begeleiding er uit ziet die je krijgt bij je persoonlijke verzorging (eten, douchen, aankleden enzovoorts). Als je thuis woont, staat in het zorgarrangement bijvoorbeeld hoe de hulp die je krijgt bij het huishouden er precies uit ziet. En hoe het vervoer van en naar je werk of dagbesteding is geregeld.

Een zorgarrangement kan voor iedereen weer anders zijn.

Je kunt de zorg in een instelling krijgen.

Je kunt de zorg ook thuis krijgen.

Maar alleen als de zorg en ondersteuning thuis ook goed geregeld kan worden.

En als het niet duurder is dan wanneer je de zorg in een instelling krijgt.

Wat zijn voordelen van de nieuwe manier van zorg toewijzen?

- Er is meer persoonlijk contact met jou als cliënt.
- Daardoor past de zorg meer bij wat je nodig hebt.
- Het CIZ komt bij jou en je familie op bezoek of neemt contact met jullie op via de telefoon. Samen kijken jullie welke zorg er nodig is.
- Het CIZ zegt welke zorg je krijgt. Dit noem je een indicatie.
- Het CIZ begint in januari 2015 met de nieuwe manier van indicaties geven.
- De indicaties die vanaf januari 2015 worden gegeven, zijn je hele leven geldig. Je hoeft tussendoor dus niet opnieuw een gesprek te hebben met het CIZ.
- Heb je na een tijdje meer zorg nodig? Dan kun je altijd om een nieuwe indicatie vragen.
- Heb je nu al een indicatie? Dan krijg je een bericht van het CIZ over wat je moet doen als je indicatie verloopt. Het kan zijn dat je dan een nieuwe indicatie aan moet vragen. Maar het kan ook zijn dat het CIZ dit regelt zonder dat jij daar iets voor hoeft te doen.

Betalen van passende zorg

De Wlz betaalt een groot deel van jouw zorg. Je betaalt ook zelf een klein deel van de zorg. Dit noem je een 'eigen bijdrage'.

Je betaalt de eigen bijdrage aan het Centraal Administratie Kantoor (CAK).

Hoeveel eigen bijdrage je betaalt, heeft te maken met je inkomen, je persoonlijke situatie en of je in een instelling woont of niet.

Er zijn vier manieren waarop jouw zorg kan worden betaald.

1. Je woont in een instelling. De instelling biedt alle zorg die je nodig hebt. Het gaat dan om de kosten voor wonen, voor voeding én de kosten voor de begeleiding. Dit is Zorg in Natura (ZiN). Je betaalt dan een hoge eigen bijdrage. Je moet minstens € 385,- overhouden als zak- en kleedgeld. Vaak moet je daar ook je eigen was-kosten van betalen.

2. Je woont thuis bij je ouders of in je eigen huis. Je vraagt de zorgaanbieder om de zorg thuis te geven. Dit heet een Volledig Pakket Thuis (VPT). Je betaalt een lage eigen bijdrage. Je betaalt zelf de huur van je eigen huis en je eten.

3. Je woont thuis of samen met andere mensen met een beperking in een huis, bijvoorbeeld een Thomashuis. Je koopt zelf de zorg in die je nodig hebt. Dat doe je met een persoonsgebonden budget (PGB). De sociale verzekeringsbank (SVB) regelt jouw PGB. Jij stuurt de rekeningen naar de SVB. De SVB betaalt de mensen die jou zorg geven. Je betaalt een lage eigen bijdrage. Je betaalt wel zelf de huur van je huis en je eten.

4. Je woont thuis of met anderen in een kleinschalige woonvorm. Je regelt zelf je zorg. Een deel betaal je met een persoonsgebonden budget (PGB). Een ander deel van de zorg krijg je van de zorgaanbieder met Zorg in Natura (ZiN). Je kunt met verschillende zorgaanbieders afspraken maken. Dit heet een Modulair Pakket Thuis (PPT).

HOE WORDT MIJN ZORG GEREGELD?



De overgang van AWBZ naar Wlz

- Woon je nu in een instelling? Dan kun je in de instelling blijven wonen.
- Het maakt niet uit of je een hoog of een laag zorgzwaartepakket (ZZP) hebt. In een ZZP staat welke zorg je krijgt en hoeveel uren zorg je krijgt. Als je een hoog ZZP hebt, heb je veel zorg nodig. Als je een laag ZZP hebt, heb je weinig zorg nodig.
- Woon je thuis en heb je al een ZZP? Dan kun je thuis blijven wonen, maar ook - in de toekomst - in een instelling gaan wonen. Je kunt je leven lang in een instelling gaan wonen als dat de wens is.

Na 1 januari 2016 geldt:

- thuis wonen > zorg vanuit de Wmo
- in een instelling wonen > zorg vanuit de Wlz.



Uitleg van woorden die bij de Wlz horen

- **Wet langdurige zorg (Wlz):** de wet die regelt dat mensen die altijd en overal zorg en ondersteuning nodig hebben, deze ook krijgen.
- **Centrum Indicatiestelling Zorg (CIZ):** dit is een organisatie die vast stelt of jij zorg kunt krijgen uit de Wlz.
- **Zorgprofiel:** hierin staat de soort zorg én de hoeveelheid zorg die iemand nodig heeft. Het CIZ kiest een zorgprofiel dat bij je past.
- **Indicatie:** dit is een bewijs dat je recht hebt op bepaalde zorg en ondersteuning. Het CIZ zegt welke zorg je krijgt.
- **Zorgplan:** hierin staat welke zorg en ondersteuning je nodig hebt en wenst. Je denkt zelf mee over je zorgplan.
- **Zorgarrangement:** dit is een pakket met zorg en ondersteuning. Hierin staat hoe de zorgaanbieder de zorg voor jou gaat regelen.
- **Eigen bijdrage:** dit is geld dat je zelf betaalt voor de zorg die je krijgt.
- **Centraal Administratiekantoor (CAK):** een kantoor dat de eigen bijdrage voor mensen berekent en regelt.
- **Zorg in Natura (ZiN):** alle zorg en ondersteuning die je in de instelling van de zorgaanbieder krijgt.
- **Volledig Pakket Thuis (VPT):** alle zorg en ondersteuning die de zorgaanbieder bij jou thuis regelt.
- **Persoonsgebonden budget (PGB):** jijzelf of je ouders/verzorgers krijgen een bedrag aan geld, hiermee regelen jullie de mensen die jou zorg en ondersteuning geven. Jullie krijgen het geld niet zelf in handen. De Sociale Verzekeringsbank krijgt het geld en betaalt de rekeningen.
- **Modulair Pakket Thuis (MPT):** je krijgt een deel van je zorg van de zorgaanbieder met Zorg in Natura én een deel regel je zelf met je persoonsgebonden budget.
- **Sociale Verzekeringsbank (SVB):** een organisatie die de rekeningen betaalt van het PGB.
- **Ouderinitiatief:** ouders of verzorgers die met elkaar een woning en zorg en ondersteuning voor hun kinderen regelen.
- **Zorgzwaartepakket (ZZP):** hierin staat welke zorg je nodig hebt en hoeveel uren zorg je nodig hebt. Het ZZP hoort nog bij de Algemene Wet Bijzondere Ziektekosten (AWBZ). Het ZZP is bedoeld voor mensen die 24 uur per dag zorg nodig hebben.

2

De Wet maatschappelijke ondersteuning



Ben je ouder dan 18 jaar? Woon je in je eigen huis of bij je ouders? Heb je dan een aantal uren per week begeleiding nodig? Ga je naar dagbesteding? Dan krijg je vanaf 1 januari 2015 te maken met een nieuwe wet. De nieuwe Wet maatschappelijke ondersteuning (Wmo).

In dit hoofdstuk gaat het over de zorg en ondersteuning die mensen krijgen die zelfstandig wonen. Of die nog bij hun ouders wonen en ambulante begeleiding nodig hebben en soms naar een dagcentrum gaan. Ook het logeren hoort hier bij.

De Wet maatschappelijke ondersteuning (Wmo) zorgt er voor dat je zelfstandig kunt blijven wonen.

Dat je gewoon mee kunt doen in de maatschappij.

En dat je de hulp en ondersteuning krijgt die je nodig hebt.

Vanaf 1 januari 2015 komt er een nieuwe Wmo.

Deze nieuwe wet moet er nog meer voor zorgen dat mensen gewoon mee kunnen doen.

De Wmo is voor mensen vanaf 18 jaar.



ABWZ BEGELEIDING

WMO

Hoe werkt de Wmo?

De gemeente voert de Wmo uit.

Dat betekent dat de gemeente je moet helpen als je voelt dat je niet mee kunt doen in de maatschappij.

Bijvoorbeeld:

- omdat je door je beperking dingen niet goed begrijpt
- omdat je moeilijk contact maakt met mensen
- omdat je hulp nodig hebt bij het huishouden
- omdat je hulp nodig hebt bij het reizen.



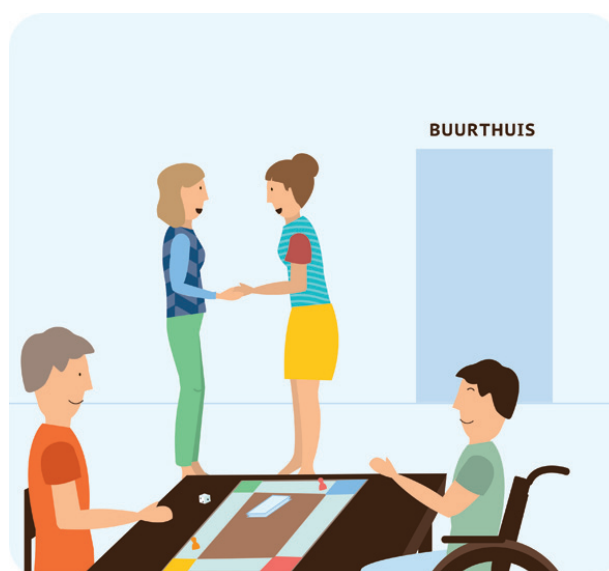
Het voorbeeld van Kees

Kees is 22 jaar en heeft een licht verstandelijke beperking. Hij heeft vroeger op een school voor moeilijk lerende kinderen (MLK) gezeten. Hij is gekeurd door het Uitvoeringsinstituut werknemersverzekeringen (UWV) toen hij 18 jaar werd. Zij hebben gezegd dat Kees zou kunnen werken in een beschutte werkomgeving, de sociale werkplaats. Kees staat op de wachtlijst van de sociale werkplaats en doet vrijwilligerswerk in een kinderboerderij.

Kees huurt zijn eigen flatje. Hij krijgt drie keer per week bezoek van een begeleider van de zorgorganisatie. Zij helpt hem met de administratie, boodschappen doen, kijken of Kees wel goed voor zichzelf zorgt, op tijd zijn was doet. Ook helpt zij Kees bij lastige gesprekken. En ze vertelt hem dat hij zijn muziek niet te hard moet zetten omdat de burens anders klagen.

Een huishoudelijke hulp van de Wmo komt twee keer in de week om zijn flat schoon te maken. Ook zij houdt een oogje in het zeil.

Kees gaat twee keer in de week bij zijn moeder eten. Af en toe gaat hij een weekend bij zijn zus logeren. Kees bezoekt één keer in de week het steunpunt van de instelling. Dan komen de andere mensen die begeleid wonen ook langs. Ze doen een spelletje of krijgen informatie. Laatst volgde Kees een cursus EHBO in het steunpunt. Als er een probleem is, kan Kees altijd even het steunpunt bellen. Zij geven advies of maken een afspraak om een keer extra langs te komen.



Heb je door je beperking ondersteuning nodig om thuis te kunnen blijven wonen?

Dan kun je met je ondersteuningsvraag naar de gemeente.

Vaak is dit het Wmo-loket.

Straks zijn er ook 'sociale wijkteams' of 'kernteams' waar je naartoe kan.

Het gesprek

Je hebt dan een gesprek met de gemeenteambtenaar of iemand van een wijkteam.

Hij kijkt samen met jou naar:

- wat je ondersteuningsvraag precies is
- wat je er zelf aan kunt doen om de vraag op te lossen
- wat familieleden, burens of andere mensen kunnen doen voor jou
- of er vrijwilligers of mantelzorgers zijn die je kunnen helpen
- of er algemene, collectieve of maatwerkvoorzieningen zijn die jou ondersteuning kunnen geven.



- *Algemene voorzieningen* zijn door iedereen te gebruiken. Bijvoorbeeld openbaar vervoer, buurthuizen, klussendiensten, maaltijdservice, boodschappenservice.
- *Collectieve voorzieningen* zijn er speciaal voor mensen met beperkingen. Je deelt de voorzieningen wel met andere mensen met een beperking. Bijvoorbeeld de regiotaxi, de rolstoeltaxi-bus of 'tafeltje dekje'.
- Een '*maatwerkvoorziening*' is iets nieuws in de Wmo. Een maatwerkvoorziening wordt speciaal voor jou gemaakt of geregeld.



**ALGEMENE
VOORZIENINGEN**



**COLLECTIEVE
VOORZIENINGEN**



**MAATWERK
VOORZIENINGEN**

Dat gebeurt pas als je het zelf niet kunt. En als er geen familieleden zijn die ondersteuning kunnen bieden.

Een maatwerkvoorziening kan er ook per persoon anders uitzien.

Bijvoorbeeld huishoudelijke hulp, woningaanpassing of een rolstoel.

Krijg je een maatwerkvoorziening, dan moet je een eigen bijdrage betalen aan het Centraal Administratiekantoor (CAK).

Hoe hoog die eigen bijdrage is, hangt af van wat je zelf al aan geld krijgt en hebt.

In het gesprek gaat het ook over de volgende dingen:

- hoe je de ondersteuning kunt betalen - met een persoonsgebonden budget (PGB) of Zorg in Natura (ZiN)
- hoe het gaat op je werk en of je wel genoeg geld hebt om te leven
- of je mantelzorg goede ondersteuning krijgt.

De gemeenteambtenaar maakt een verslag van het gesprek.

Jij kunt zeggen of je het eens bent met het verslag.

Is de vraag voor zorg en ondersteuning duidelijk?

Soms is er ook nog een onderzoek. Dan kijkt de gemeente welke zorg het beste bij jou past.

Dan doet de gemeenteambtenaar een aanvraag voor één of meer maatwerkvoorzieningen.

Je krijgt dan een brief van de gemeente waarin staat welke voorziening(en) je krijgt en hoeveel uur.

Dit noem je een beschikking. Ben je het toch niet eens met de beschikking?

Dan kun je een brief (laten) schrijven dat je het er niet mee eens bent.

Dat noem je een bezwaarschrift. De cliëntondersteuner kan daarbij helpen.

Cliëntondersteuning

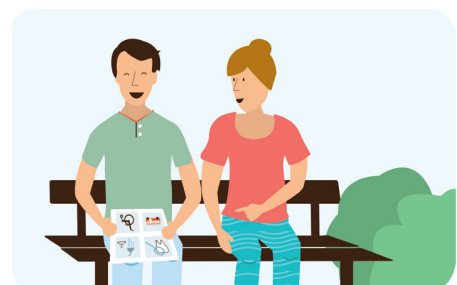
Heb je het gesprek met de gemeente?

Dan kun je altijd vragen of er een cliëntondersteuner bij kan zijn.

Dit is iemand die jou helpt bij het gesprek.

Bijvoorbeeld iemand van MEE, een familielid of een vrijwilliger die je goed kent.

Je kunt het gesprek ook voorbereiden met deze persoon.



Wat is er anders met de nieuwe Wmo?

- In de nieuwe Wmo moeten gemeenten er nog meer voor zorgen dat mensen met een beperking mee kunnen doen in de samenleving.
- Gemeenten moeten mensen met een beperking passende ondersteuning bieden in het dagelijks leven. De maatwerkvoorziening is nieuw in de nieuwe Wmo.
- Eerst moesten mensen voor begeleiding (om meer zelfredzaam te zijn) bij de AWBZ zijn.

Met de nieuwe Wmo regelt de gemeente de begeleiding. Bijvoorbeeld begeleiding bij het bijhouden van de financiën, maar ook woonbegeleiding.

- De gemeente moet ook meer aandacht besteden aan familieleden of bekenden die jou ondersteunen. Dat noem je mantelzorgers.

En dan vooral aan hoe je mantelzorgers kunt ondersteunen, zodat zij hun werk goed kunnen blijven doen. Bijvoorbeeld dat er iemand is die het werk over kan nemen als de mantelzorger vakantie nodig heeft.

Hier moet de gemeente regels en afspraken voor maken.

- Gemeenten kunnen de ondersteuning regelen via zorgaanbieders. Daar maken zij afspraken mee. Dat kan op allerlei verschillende manieren. Gemeenten gaan dat allemaal op hun eigen manier regelen. Tijdens het gesprek kan je daar informatie over krijgen.

- In de nieuwe Wmo staat dat gemeenten er wel voor moeten zorgen dat de ondersteuning goed is. En dat jij kunt kiezen uit verschillende mogelijkheden.

De gemeente moet jou ook vragen wat je er van vindt.

- Medezeggenschap van burgers is ook in de nieuwe Wmo belangrijk. Burgers moeten mee kunnen praten en advies kunnen geven over het Wmo-beleid dat de gemeente maakt.

In de nieuwe Wmo staat dat burgers hier goede ondersteuning bij moeten krijgen.



De overgang van AWBZ naar nieuwe Wmo

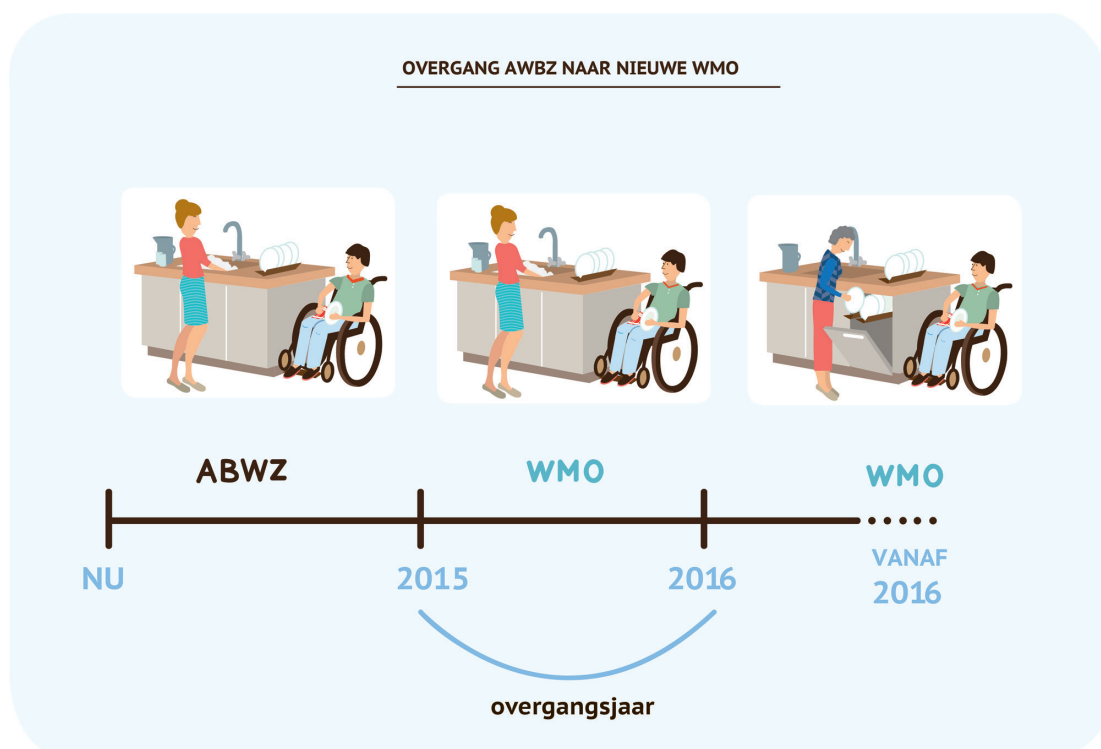
Krijg je op 1 januari 2015 zorg vanuit de AWBZ? Bijvoorbeeld begeleiding?

Heb je van het Centrum Indicatiestelling Zorg (CIZ) een bewijs gekregen dat je recht hebt op deze begeleiding (indicatie)? En is deze indicatie heel 2015 geldig?

Dan houd je een jaar lang de rechten die bij deze indicatie horen.

Ook al krijg je nu de ondersteuning vanuit de Wmo.

- Je krijgt dezelfde ondersteuning meestal van dezelfde aanbieder.
- De gemeente kan in 2015 een gesprek met je voeren en vragen of je op een andere manier ondersteuning wilt krijgen. Als je indicatie van het CIZ in 2015 nog geldig is, mag je dat weigeren. Vanaf 2016 kan de ondersteuning wel anders geregeld worden. Voor die tijd moet de gemeente een gesprek met jou hebben gevoerd. Ze kijken dan niet alleen naar de begeleiding, maar ook naar de andere voorzieningen uit de Wmo. Zoals regiotaxi of woning aanpassingen. Soms kijken ze ook naar je inkomen. En naar de mogelijkheden die je hebt om te werken.
- Je blijft je eigen bijdrage betalen. Dit geld gaat naar de gemeente.
- Na 2015 stoppen de oude afspraken. Je maakt dan nieuwe afspraken met de gemeente.



Meepraten over de Wmo

Gemeenten moeten luisteren naar de wensen van alle burgers.

Daarna mag de gemeente pas plannen maken voor de Wmo.

Gemeenten weten vaak niet wat mensen met een beperking nodig hebben.

Je kunt de gemeente helpen door hierover te vertellen.
Wat heb je nodig bij wonen, werken en in je vrije tijd?

Wmo-raad

Bijna elke gemeente heeft een Wmo-raad.

De mensen in deze raad praten mee over de plannen die de gemeente maakt voor de Wmo.

Er zijn nog veel Wmo-raden waarin geen mensen met een verstandelijke beperking zitten.

Op de website van de gemeente staan contactgegevens over de Wmo-raad.

Lokale belangenbehartigers

In veel gemeenten zijn groepen mensen bezig met belangenbehartiging voor mensen met een beperking.

Bijvoorbeeld de LFB of Onderling Sterk, de cliëntenraad van een woon- of werkvoorziening of een cliëntenorganisatie.

Hier kun je contact mee opnemen.

Je kunt dan samen advies geven aan de gemeente of wensen doorgeven.

Gemeenteraadsleden uitnodigen

Je kunt als (cliënten)raad of organisatie mensen van de gemeente uitnodigen op een bijeenkomst.

Je kunt dan vragen stellen aan de gemeenteraadsleden.

Je kunt als ervaringsdeskundige vertellen wat je mist.

En je kunt vertellen wat jij wilt dat de gemeente gaat doen.

Vorbereiden op gesprekken met de gemeente

- Denk goed na over hoe je de vraag wilt vertellen.
- Kijk of er andere mensen zijn die dezelfde vraag hebben. Samen sta je sterker.
- Denk na over wat je anders wilt.
- Zoek zoveel mogelijk informatie bij wat je wilt. Kijk daarbij naar wat wel en wat niet mogelijk is. Misschien ken je voorbeelden hoe het ergens anders goed is geregeld. Die kun je dan vertellen.
- Zoek de samenwerking met andere organisaties.



Woorden die bij de Wmo horen

- **Dagbesteding:** zinvolle activiteiten die je overdag doet in plaats van werken of naar school gaan.
- **Wet maatschappelijke ondersteuning (Wmo):** een wet die er voor zorgt dat je zo lang mogelijk zelfstandig kunt blijven wonen. De gemeente regelt zorg, ondersteuning en begeleiding.
- **Ambulante begeleiding:** iemand die jou thuis of op je werk begeleiding geeft.
- **Uitvoeringsinstituut werknemersverzekeringen (UWV):** grote landelijke organisatie die mensen met een beperking helpt bij werk. Het UWV zorgt ook voor uitkeringen zoals de Wajong.
- **Wmo-loket:** een plek bij de gemeente waar je terecht kunt met vragen over voorzieningen, hulp, ondersteuning en begeleiding.
- **Sociale wijkteams of kernteams:** een groep mensen in de wijk die veel weten over mensen met een beperking en over wat er in de wijk gebeurt. Deze mensen kunnen je helpen als je vragen hebt over ondersteuning.
- **Mantelzorgers:** familieleden of bekenden die jou ondersteunen.
- **Algemene voorzieningen:** dit zijn voorzieningen die iedereen kan gebruiken. Bijvoorbeeld openbaar vervoer en buurthuizen.
- **Collectieve voorzieningen:** dit zijn voorzieningen die je deelt met andere mensen met beperkingen. Bijvoorbeeld de regiotaxi.
- **Maatwerkvoorziening:** een voorziening die speciaal voor jou wordt gemaakt of geregeld. Bijvoorbeeld begeleiding of een rolstoel.
- **Eigen bijdrage:** dit is geld dat je zelf betaalt voor de ondersteuning of hulpmiddelen die je krijgt.
- **Centraal Administratiekantoor (CAK):** een kantoor dat de eigen bijdrage voor mensen berekent en regelt.
- **Zorg in Natura (ZiN):** alle zorg en ondersteuning die je in de instelling van de zorgaanbieder krijgt.
- **Persoonsgebonden budget (PGB):** jijzelf en je ouders/verzorgers krijgen een bedrag aan geld, hiermee regelen jullie de mensen die jou zorg en ondersteuning geven. Jullie krijgen het geld niet zelf in handen. De Sociale Verzekeringsbank krijgt het geld en betaalt de rekeningen.
- **Beschikking:** dit is een brief van de gemeente waarin staat welke ondersteuning en hulpmiddelen je krijgt en hoeveel uur.
- **Bezwaarschrift:** een brief aan de gemeente waarin staat dat je het niet eens bent met het besluit van de gemeente.
- **Cliëntondersteuner:** iemand die je helpt bij het gesprek met de gemeente. Bijvoorbeeld een familielid of iemand van MEE.

- **Medezeggenschap:** meepraten en advies geven over onderwerpen die belangrijk zijn voor jou.
- **Indicatie:** dit is een bewijs dat je recht hebt op bepaalde zorg en ondersteuning.
- **Wmo-raad:** een groep mensen die meepraat over de plannen die de gemeente maakt over de Wmo.
- **Lokale belangenbehartigers:** groepen mensen in de gemeente die opkomen voor de wensen van mensen met een beperking.
- **Logeren:** een paar dagen op een andere plek wonen en slapen. Bijvoorbeeld bij familie of op een speciale logeerplek.
- **Respijtzorg:** soms hebben familieleden of bekenden die jou ondersteunen (mantelzorgers) even tijd voor zichzelf nodig. Dan nemen andere mensen de zorg voor jou even van hen over. Dit noem je respijtzorg.

3

De Participatiewet

PARTICIPATIE WET

BEN JE NIEUW BIJ DE **WAJONG**?



&

voor altijd niet kunnen werken

DAN KRIJG JE

75%
minimum loon

HEB JE AL EEN **WAJONG** UITKERING?



DAN KRIJG JE EEN HERKEURING

Wel kunnen werken,
dan krijg je vanaf 2018

70%

van het minimumloon
+ hulp van



Niet kunnen werken

75%
minimum loon

WSW

WERK JE AL BIJ EEN SOCIALE WERKVOORZIENING?



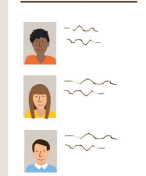
DAN MAG JE GEWOON BLIJVEN



WSW

STA JE OP DE WACHTLIJST?

wachlijst SW



JE RAAKT JE INDICATIE KWIJT



VANAF 2015

Heb je een beperking en heb je begeleiding nodig bij het werk? Dan kun je te maken krijgen met een nieuwe wet, de Participatiewet. 'Participatie' betekent meedoen in de samenleving. Met de Participatiewet wil de regering er voor zorgen dat iedereen gewoon meedoet in de samenleving. Ook als het om werk gaat (arbeidsparticipatie).

Heb je een beperking en kun je moeilijk werk vinden?

Dan kun je een uitkering krijgen. Dit is geld waar je recht op hebt als je door je ziekte of beperking niet of maar voor een deel kunt werken.

Op dit moment zijn er drie manieren waarop je uitkering geregeld kan worden:

- de Wet werk- en arbeidsondersteuning jonggehandicapten (Wajong)
- de Wet werk en bijstand (Wwb)
- de Wet sociale werkvoorziening (Wsw).

Vanaf 1 januari 2015 worden deze drie wetten samengevoegd tot één wet: de Participatiewet.

De gemeente gaat de Participatiewet uitvoeren. De gemeente moet dit doen met minder geld.

Hoe het nu is

Wet werk- en arbeidsondersteuning jonggehandicapten (Wajong)

De Wajong is bedoeld voor mensen tussen de 18 en 65 jaar.

Het gaat om mensen die met een beperking zijn geboren.

Of die arbeidsongeschikt zijn geraakt vóór hun 17e jaar.

Bijvoorbeeld door een ziekte of ongeluk.

De Wajong kijkt naar jouw mogelijkheden.

- Kan je voor een deel werken, dan wordt je loon aangevuld vanuit de Wajong.
Dit kan tot 100 procent van het wettelijk minimumloon. Dit is loon dat je minimaal moet ontvangen als je werkt.
- Kun je echt niet werken, dan krijg je een vaste uitkering vanuit de Wajong.
Dit is 75 procent van het wettelijk minimumloon.

- Studeer je of zit je nog op school, dan krijg je een studietoelage vanuit de Wajong.
Een studietoelage is extra geld voor je studie als je een Wajong hebt.
Dit is 25 procent van het wettelijk minimumloon.

Wet sociale werkvoorziening (Wsw)

De sociale werkvoorziening (SW) is een 'beschutte werkplek'.

Dit is een veilige plek waar mensen kunnen werken met begeleiding.

Hier werken mensen die door een beperking moeilijk een baan vinden.

Omdat zij minder productief zijn. Zij kunnen bijvoorbeeld niet zo snel werken of niet zo veel maken. Of omdat zij minder goed meekomen in het werk dan mensen zonder beperking.



Wet werk en bijstand (Wwb)

De Wwb is bedoeld voor mensen die niet genoeg geld kunnen verdienen om van te leven. Zij krijgen vanuit de Wwb een bijstandsuitkering. Zij zijn verplicht om werk te zoeken.

Wat gaat er veranderen?

Wajong vanaf 2015

De Wajong blijft bestaan voor mensen die door hun beperking echt niet kunnen werken. Zij gaan vaak naar een dagcentrum.

De Wajong krijgt een andere omschrijving: Wet arbeidsongeschiktheidsvoorziening jonggehandicapten.

Nieuwe aanvragen

Vanaf 10 september 2014 kun je alleen nog een Wajong uitkering krijgen als je voor het eerst een keuring aanvraagt én als je volledig en voor altijd arbeidsongeschikt bent (80 tot 100 procent). Je krijgt dan een uitkering van 75 procent van het wettelijk minimumloon. Dit is ongeveer € 930,- netto per maand (dit is het bedrag aan geld waar de belastingen vanaf zijn).

BEN JE NIEUW BIJ DE WAJONG?

vanaf



&

voor altijd niet kunnen werken

DAN KRIJG JE

75%
minimum loon

Herkeuren

Mensen die nu een Wajong uitkering hebben, worden allemaal herkeurd. Het Uitvoeringsinstituut werknemersverzekeringen (UWV) doet de herkeuring.

Het UWV kijkt of iemand wel of niet kan werken.

- Als je volledig en voor altijd niet kan werken, dan houd je een Wajong uitkering.

Je krijgt dan 75 procent van het wettelijk minimumloon.

- Kun je wel werken. Of kan je over een tijdje weer werken. Dan blijf je bij het UWV voor de uitkering en voorziening.

Vanaf 2018 krijg je dan een lagere uitkering: van 75 procent naar 70 procent van het wettelijk minimumloon.

- Niet alle mensen hoeven zelf naar het UWV voor de herkeuring. Vaak heeft het UWV genoeg informatie om te bekijken of iemand helemaal niet zal kunnen werken. Dan besluit het UWV zo dat je je Wajong uitkering houdt. Als je wel kunt werken of het UWV weet het niet goed, word je opgeroepen voor een herkeuring.



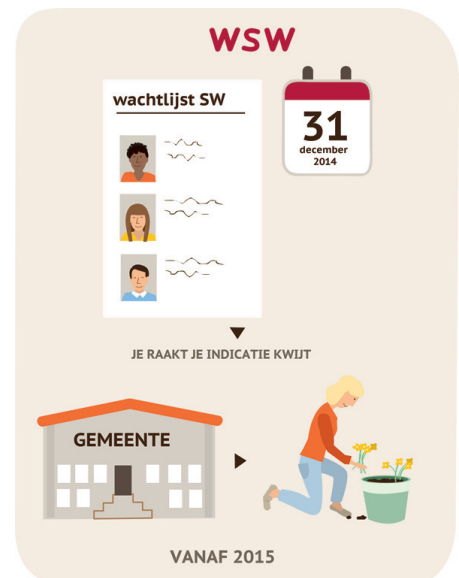
Wsw vanaf 2015

- Sta je op 31 december 2014 op de wachtlijst van de sociale werkvoorziening? Dan raak je je bewijs dat je recht hebt op werk bij de sociale werkvoorziening (indicatie) kwijt.

Soms kun je dan wel naar dagbesteding. Dan moet je een indicatie aanvragen bij het Centrum Indicatiestelling Zorg (CIZ) als je altijd begeleiding om je heen nodig hebt. Of je neemt contact op met de gemeente (voor de Wet maatschappelijke ondersteuning).

- Werk je op 31 december 2014 bij een sociale werkvoorziening? Dan kun je gewoon bij de sociale werkvoorziening blijven werken. Er komen alleen geen nieuwe banen meer bij. Er zullen steeds minder mensen in de werkplaats gaan werken.
- Kun je alleen maar in een beschutte omgeving werken?

De gemeente zorgt voor nieuwe arbeidsplaatsen in een beschutte werkomgeving.



Participatiewet vanaf 2015

- De nieuwe Participatiewet treedt op 1 januari 2015 in werking.
- Nieuwe Wajongers die vanaf 10 september 2014 een keuring aanvragen, krijgen te maken met de Participatiewet.
- Ben je niet volledig en voor langere tijd arbeidsongeschikt? Kun je, eventueel met ondersteuning, werken bij een 'gewone' werkgever?
Dan kan je ondersteuning krijgen vanuit de Participatiewet.
- Je krijgt dan 70 procent van het wettelijk minimumloon.
- Je uitkering kan lager zijn omdat je:
 - samen woont met iemand of met anderen die een inkomen hebben (salaris verdienen)
 - je in een woonsubsidie woont
 - je veel geld op je spaarrekening hebt.
- De gemeente ondersteunt je bij het vinden van werk. Ook kunnen zij geld uit de Participatiewet gebruiken om je te helpen een baan te krijgen. Bijvoorbeeld job coach (iemand die je begeleiding geeft bij werk), werkplekaanpassing of scholing.
- Het geld voor de Wsw en de Wwb wordt bij elkaar gedaan. Hierdoor kan het geld beter worden gebruikt om mensen aan het werk te helpen.

Extra banen

Werkgevers en de overheid hebben een afspraak gemaakt.

Zij moeten samen zorgen voor 125.000 banen voor mensen met een arbeidsbeperking.

Die banen moeten er in 2026 zijn.

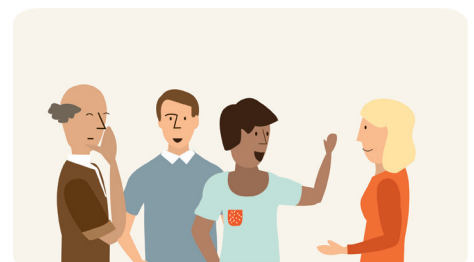
Werkgevers en overheid moeten zich wel aan deze afspraak houden.

Houden de werkgevers en de overheid zich niet aan de afspraken? Dan krijgen zij een boete.

Met deze afspraken hebben mensen met een arbeidsbeperking meer kans op een baan.

Meepraten over arbeidsparticipatie in de gemeente

Als de Participatiewet er straks komt, gaan gemeenten meer beslissingen nemen over mensen met een arbeidsbeperking. Via gemeenten en UWV kun je medezeggenschap en inspraak hebben over werk.



Gemeenten

De meeste gemeenten hebben het meepraten van inwoners geregeld in raden: een Wmo-raad (Wet maatschappelijke ondersteuning) een Wwb-cliëntenraad (Wet werk en bijstand) en een Wsw-cliëntenraad (Wet sociale werkvoorziening). Gemeenten mogen zelf bepalen hoe zij medezeggenschap regelen.

Zo zijn er gemeenten:

- met alle soorten raden.
- met een paar raden.
- zonder raden. Zij vragen zelf hoe burgers over een onderwerp denken.
- waarbij de raden samen gaan in een participatieraad. Deze raad heeft het over alle onderwerpen.
- waarbij de Wwb-raad en de Wsw-raad samen gaan.

Cliëntenraad SOZA

Alle gemeenten moeten een cliëntenraad Sociale zaken (SOZA) hebben. In deze cliëntenraad zitten vooral mensen van belangengroepen. De SOZA krijgt alle voorstellen, wijzigingen en adviezen over sociale zaken (bijvoorbeeld arbeidsparticipatie) te zien. De raad geeft hier advies over. Mensen met een (licht) verstandelijke beperking kunnen ook in de cliëntenraad SOZA meedoen.

Wmo-raad

- In een Wmo-raad praten burgers mee over het Wmo-beleid van de gemeente.
- Gemeenten krijgen steeds meer te zeggen over onderwerpen die gaan over zorg en ondersteuning van burgers met een beperking. Dat komt ook door het invoeren van de Participatiewet. Hiermee worden de taken voor de Wmo-raad steeds groter.

Wwb-raad

- Mensen die een uitkering vanuit de Wet werk en bijstand (Wwb) ontvangen, kunnen meepraten in de Wwb-raad. Dit gaat dan over het armoedebeleid, de schuldhulpverlening en het 'je aan de regels houden' (handhaving).
- Straks gaat de Wwb over in de Participatiewet (1 januari 2015). Dan kunnen ook jonggehandicapten meepraten over het Wwb-beleid.

Wsw-raad

In een Wsw-raad praten mensen mee over het Wsw-beleid en over de gevolgen daarvan. Leden van de Wsw-raad zijn mensen die in de sociale

werkvoorziening (SW) werken. Of mensen die op een wachtlijst staan voor de SW.

Als de Participatiewet komt, blijft de Wsw alleen nog bestaan voor mensen die er nu al in werken.

De Wsw-raad heeft het dan alleen nog over begeleid werken en niet meer over de wachtlijsten.

UWV

- Het hoofdkantoor van het UWV heeft een Centrale Cliëntenraad. De leden van deze raad overleggen met de Raad van Bestuur over regelingen en uitkeringen.
- Het UWV heeft ook kleinere kantoren in verschillende gemeenten. Deze kantoren hebben een Decentrale Cliëntenraad en verschillende Werkpleinen. De leden van de Decentrale raden praten over de Werkpleinen. Het gaat bijvoorbeeld over hoe zij achter signalen kunnen komen van de mensen die met het Werkplein te maken hebben.
- De Werkpleinen hebben geen cliëntenraden.

Laat je stem horen

Heb je een arbeidsbeperking?

Dan is het belangrijk om je stem te laten horen in één van de raden.

Ook is het belangrijk om zelf te weten wat de plannen zijn van de gemeente voor arbeidsparticipatie. En hoe ver ze zijn met de plannen.



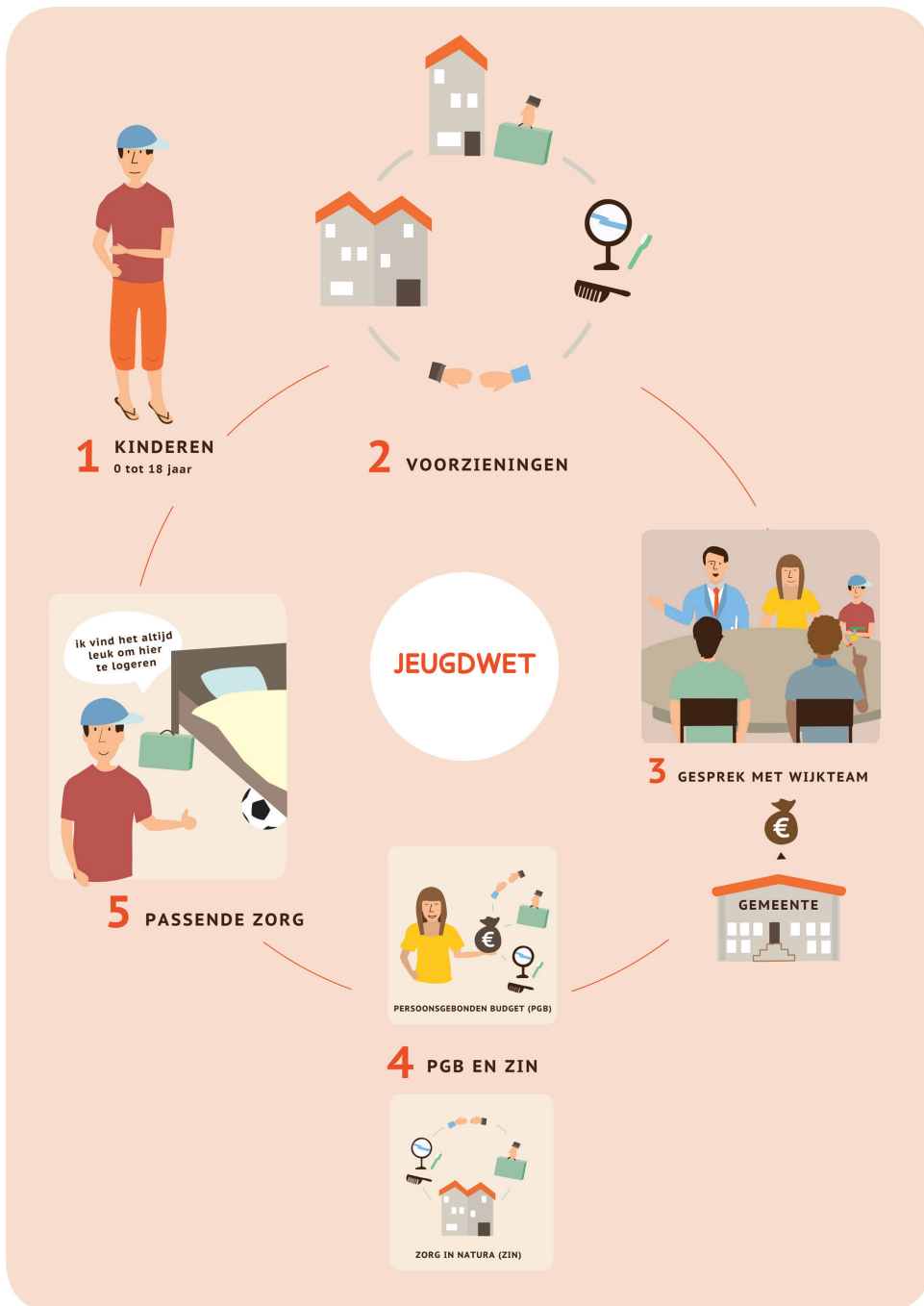
Woorden die bij de Participatiewet horen

- **Participatiewet:** deze wet zorgt er voor dat mensen met een beperking die kunnen werken ook gaan werken. En dat zij hiermee een (deel van hun) salaris verdienen.
- **Uitkering:** geld waar je recht op hebt als je door je ziekte of beperking niet zelf (genoeg) kunt verdienen.
- **Arbeidsongeschikt:** iemand die door ziekte of een beperking niet of voor een deel niet kan werken.
- **Wajong:** uitkering voor mensen tussen de 18 en 65 jaar die door hun beperking niet - of voor een deel niet - kunnen werken. Zij hebben hun beperking sinds hun geboorte of vóór hun 18e jaar.
- **Wet werk en bijstand (Wwb):** een wet die een uitkering regelt voor mensen die niet genoeg geld verdienen om van te kunnen leven.
- **Wet sociale werkvoorziening (Wsw):** een wet die beschut werk regelt voor mensen die door hun beperking aangepast werk nodig hebben met begeleiding.
- **Sociale werkvoorziening:** een veilige plek waar mensen met een arbeidsbeperking werken met begeleiding. Dit noem je ook wel een 'beschutte werkplek'.
- **Wettelijk minimumloon:** loon dat je minimaal moet krijgen als je werkt.
- **Studietoelage:** extra geld dat je krijgt als je een studie volgt.
- **Beschutte werkplek:** een veilige plek waar mensen met een arbeidsbeperking werken met begeleiding.
- **Productief zijn:** dan doe je veel of dan maak je veel.
- **Wachlijst:** een lijst met namen van mensen die wachten op een plek voor bijvoorbeeld de sociale werkvoorziening.
- **Jobcoach:** iemand die je begeleidt bij en op je werk.
- **Werkplekaanpassing:** dingen die aangepast worden op je werkplek waardoor je je werk beter kunt doen. Bijvoorbeeld een groot computerscherm of een speciale stoel.
- **Quotumwet:** afspraken tussen werkgevers en de overheid over extra banen voor mensen met een arbeidsbeperking.
- **Cliëntenraad Sociale zaken (Soza):** een groep mensen die meepraat in de gemeente over sociale zaken. Bijvoorbeeld over werk voor mensen met een beperking.
- **Wet maatschappelijke ondersteuning (Wmo):** een wet die er voor zorgt dat je zo lang mogelijk zelfstandig kunt blijven wonen. De gemeente regelt zorg, ondersteuning en begeleiding.
- **Wmo-raad:** groep mensen die meepraat over het Wmo-beleid in de gemeente.

- **Wwb-raad:** een groep mensen die een uitkering krijgen vanuit de Wet werk en bijstand (Wwb). Zij praten mee over bijvoorbeeld het armoedebeleid.
- **Wsw-raad:** mensen die in de sociale werkvoorziening werken praten mee over het Wsw-beleid.
- **Uitvoeringsinstituut werknemersverzekeringen (UWV):** grote landelijke organisatie die mensen met een beperking helpt bij werk. Het UWV zorgt ook voor uitkeringen zoals de Wajong.
- **Decentrale cliëntenraad:** een cliëntenraad in de gemeente.
- **Werkpleinen:** hier werken gemeenten en het UWV samen aan informatie over werk.

4

De Jeugdwet



Ben je jonger dan 18 jaar en heb je begeleiding nodig? Dan krijg je te maken met een nieuwe wet, de Jeugdwet.

Vanaf januari 2015 komt er ook een nieuwe Jeugdwet. Gemeenten moeten dan zorgen voor de zorg en hulpverlening voor jongeren.

Zij moeten dit goed combineren met de nieuwe Wet maatschappelijke ondersteuning (Wmo) en de Participatiewet.

Als kinderen jonger zijn dan 18 jaar, krijgen zij hulp en ondersteuning vanuit de Jeugdwet.

En niet vanuit de Wmo en de Participatiewet.

Voor wie?

Onder de nieuwe Jeugdwet vallen bijna alle kinderen van 0 tot 18 jaar.

Dit zijn kinderen die tijdelijk of langer ondersteuning nodig hebben bij het opgroeien.

Dit kunnen ook kinderen zijn met een (licht) verstandelijke beperking.

Kinderen met (zeer) ernstige verstandelijke of meervoudige beperkingen, krijgen zorg en ondersteuning vanuit de Wet langdurige zorg (Wlz).

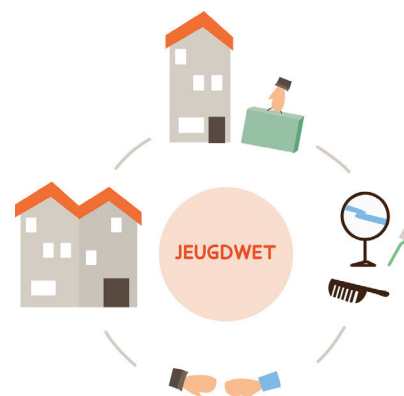


Wat regelt de Jeugdwet?

De Jeugdwet regelt:

- begeleiding
- kortdurend verblijf (logeren)
- verblijf in een instelling
- persoonlijke verzorging
- verpleging
- behandeling.

Kinderen hebben vaak meerdere vormen van ondersteuning nodig.



Wijkteams

In veel gemeenten komen wijkteams of jeugdteams. Deze teams letten op problemen bij de jeugd in de wijk. Zij gaan met de kinderen en hun gezinnen in gesprek. Zij helpen bij lichte problemen. Ook sturen zij hen door naar specialistische hulp of ondersteuning. Dit zijn mensen die heel veel weten over bijzondere hulp en ondersteuning.

In de wijkteams zitten deskundige mensen. Mensen die veel weten over jeugdigen en mensen met een verstandelijke beperking.

De gemeente moet hier voor zorgen.

De wijkteams worden ook betaald door de gemeente.



Verschil per gemeente

In iedere gemeente kan je op een andere manier bij jeugdzorg komen.

Soms heeft een gemeente een wijkteam.

Soms moet je in een gemeente voor jeugdzorg naar het Centrum voor Jeugd en Gezin.

Je kunt ook jeugdzorg krijgen als je een verwijzing van een huisarts, jeugdarts of medische specialist hebt.

De gemeenten moeten vóór 1 januari 2015 laten weten hoe zij de toegang tot jeugdhulp gaan regelen.

PGB en ZiN

Je kunt zorg en ondersteuning vanuit de Jeugdwet krijgen met een persoonsgebonden budget (PGB) of met Zorg in Natura (Zin).

Na 18 jaar

Worden jeugdigen 18 jaar, dan krijgen zij geen zorg meer vanuit de Jeugdwet.

De zorg wordt dan overgenomen door de Wmo, de Participatiewet, de Zorgverzekeringswet en de Wlz.

De overgang naar de nieuwe jeugdzorg

Kinderen en jongeren die nu al jeugdzorg hebben, houden het recht op jeugdzorg ook in 2015. Krijg je op 1 januari 2015 jeugdzorg? Heb je van het Centrum Indicatiestelling Zorg (CIZ) een bewijs gekregen dat je recht hebt op deze jeugdzorg (indicatie)? En is deze indicatie heel 2015 geldig?

Dan houd je een jaar lang de rechten die bij deze indicatie horen. Je krijgt dan dezelfde jeugdzorg van dezelfde zorgaanbieders.

De gemeente kan in 2015 een gesprek met je voeren en vragen of je op een andere manier jeugdzorg wilt krijgen. Dat geldt ook voor jeugdzorg die nu wordt betaald met een PGB.

Woorden die bij de Jeugdwet horen

- **Jeugdwet:** deze wet regelt de zorg en hulpverlening voor jongeren.
- **Wet maatschappelijke ondersteuning (Wmo):** een wet die er voor zorgt dat je zo lang mogelijk zelfstandig kunt blijven wonen. De gemeente regelt zorg, ondersteuning en begeleiding.
- **Participatiewet:** deze wet zorgt er voor dat mensen met een beperking die kunnen werken ook gaan werken. En dat zij hiermee een (deel van hun) salaris verdienen.
- **Wet langdurige zorg (Wlz):** de wet die regelt dat mensen die altijd en overal zorg en ondersteuning nodig hebben, deze ook krijgen.
- **Wijkteams en jeugdteams:** groepen mensen die veel weten over de jeugd en die letten op problemen in de wijk.
- **Specialistische hulp en ondersteuning:** mensen die heel veel weten over bijzondere hulp en ondersteuning.
- **Zorgverzekeringswet:** deze wet regelt dat iedereen die in Nederland woont een basis-zorg-verzekering neemt.

Cliëntondersteuning

Krijg je voor zorg en ondersteuning te maken met de gemeente?

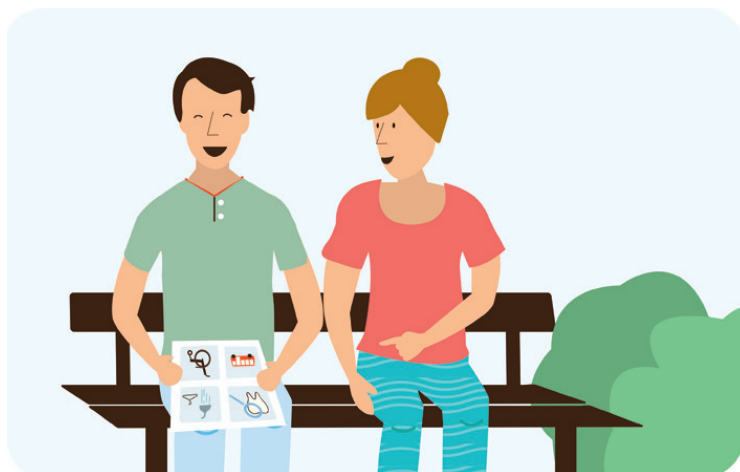
Dan is de gemeente verplicht om gratis cliëntondersteuning te regelen voor jou.

Een cliëntondersteuner is iemand die jou helpt met je contact met de gemeente. Het is iemand die 'onafhankelijk' is. Dat betekent dat hij geen verbinding heeft met de gemeente of een andere organisatie. De cliëntondersteuner is er echt voor jou.

De cliëntondersteuner geeft bijvoorbeeld informatie of advies over problemen of vragen waar je zelf niet uitkomt. Ook niet samen met de mensen om je heen. Hij kan dan korte tijd met je meedenken. Vaak kom je er dan samen uit en is verdere zorg en ondersteuning niet nodig.

Een cliëntondersteuner kan je ook helpen om je sterker te voelen. Hij kan samen met jou kijken hoe je meer zelf kunt doen. En hij denkt mee over hoe je de zorg en ondersteuning kunt krijgen die bij jou past. Bijvoorbeeld bij wonen, werken, naar school of dagbesteding gaan, zorg en jeugdhulp.

Een cliëntondersteuner kan ook helpen als je problemen hebt met geld, bijvoorbeeld als je schulden hebt.



De gemeente moet er voor zorgen dat je heel makkelijk cliëntondersteuning kunt krijgen. Het is niet de bedoeling dat je daar eerst ingewikkelde formulieren voor moet invullen. Of dat je eerst een indicatie moet aanvragen. Niet alleen mensen die zorg en ondersteuning nodig hebben, moeten makkelijk cliëntondersteuning krijgen. Ook hun familieleden hebben daar recht op.

Op de website van de gemeente staat hoe je met een cliëntondersteuner in contact kunt komen. Je kunt de gemeente ook bellen om dit te vragen.

Colofon

Dit informatieblad over nieuwe wetten is bedoeld voor mensen die moeite hebben met lezen en begrijpen.

De volgende wetten staan in dit informatieblad in begrijpelijke taal opgeschreven:

Wet langdurige zorg (Wlz)

Nieuwe Wet maatschappelijke ondersteuning (Wmo)

Participatiewet

Jeugdwet.

Meer informatie over deze wetten staat op

www.iederin.nl/hulp-en-advies/informatiebladen

Uitgave, november2014

Ieder(in)

Redactie

Buro Opaal

Illustraties

De Ruimte Ontwerpers

Opmaak

Catrien Brienen, Ieder(in)

Dit informatieblad gaat over vier nieuwe wetten. Wetten waar mensen met een (verstandelijke) beperking mee te maken kunnen hebben. Omdat zij zorg en ondersteuning nodig hebben bij wonen, leven en werken.

1. De Wet langdurige zorg (Wlz)
2. De nieuwe Wet maatschappelijke ondersteuning (Wmo)
3. De Participatiewet
4. De Jeugdwet

Deze nieuwe wetten gaan op 1 januari 2015 in werking. Dat betekent dat er wat verandert voor mensen met een beperking. In dit informatieblad wordt uitleg gegeven over de nieuwe wetten. Dit informatieblad is speciaal geschreven voor mensen met een (licht) verstandelijke beperking.

Ieder(in)

Bezoekadres
Churchillaan 11
3500 AD Utrecht

Postadres
Postbus 169
3500 AD Utrecht

T 030-720 00 00
E post@iederin.nl
I www.iederin.nl

[Twitter](#)
[Facebook](#)